

CACN

DOSSIER DE PRESSE

INTELLIGENCES AMBIANTES

Exposition personnelle – Samir Mougas

Avec l'aimable soutien de la Fondation des Artistes

Commissaire de l'exposition – Bertrand Riou

Critique d'art invité – Guilhem Monceaux

16 SEPTEMBRE 2023 — 24 FÉVRIER 2024

VERNISSAGE LE SAMEDI 16 SEPTEMBRE DE 14H À 20H

Dans le cadre des Journées Européennes du Patrimoine 2023

HORAIRES D'OUVERTURE : DU MARDI AU SAMEDI, 11H-18H

ENTRÉE LIBRE ET GRATUITE

CONTACT ET DEMANDE DE VISUELS HD : contact@cacncentredart.com

+ 33 (0)9 83 08 37 44 / + 33 (0)6 59 93 21 22



L'ARTISTE

Né en 1980, Samir Mougas est un artiste français qui vit et travaille à Paris.

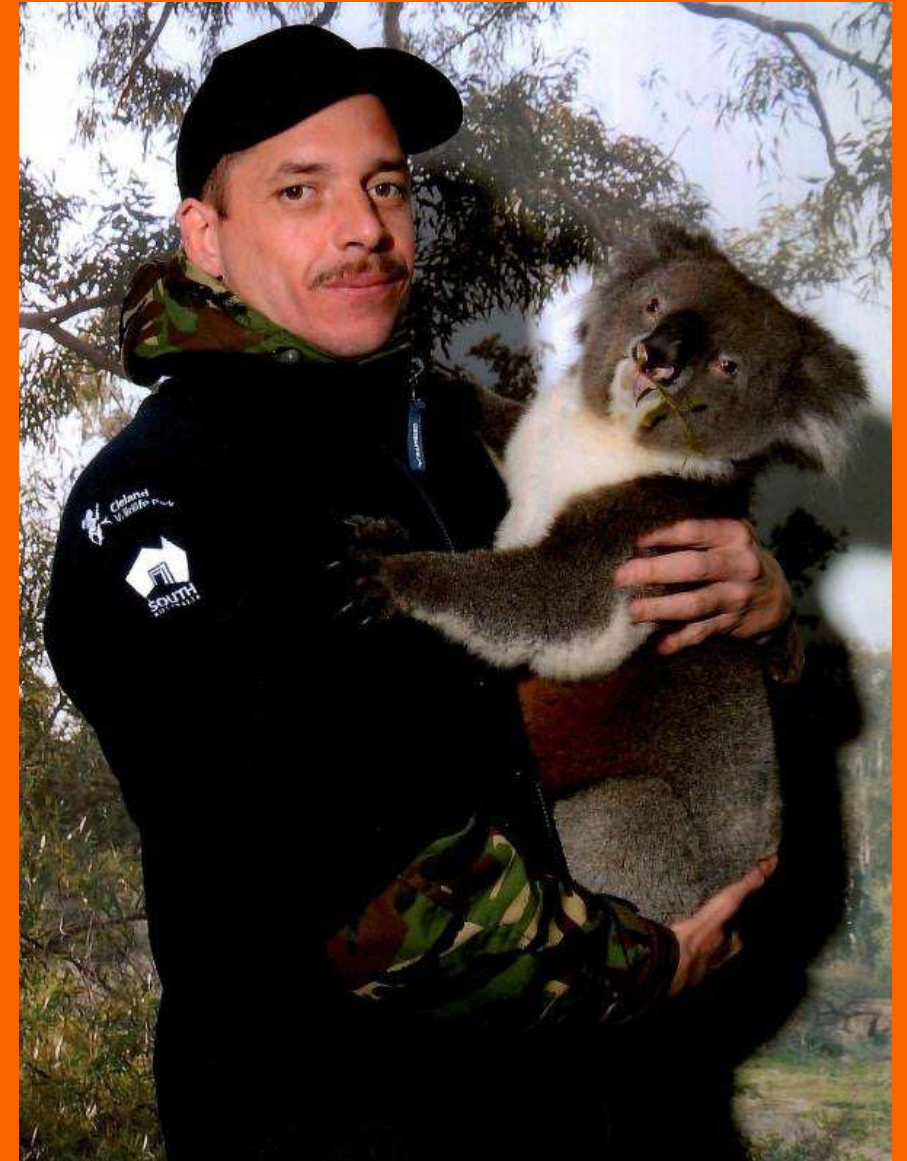
Après sa sortie de l'EESAB de Quimper (Bretagne) en 2005, il a participé à de nombreuses résidences et expositions de portée nationale et internationale, dont au Centre Pompidou-Metz (2011), au Palais de Tokyo (2016), à ZQM (Berlin, 2017), à l'Académie Royale des Beaux-Arts (Bruxelles, 2018) et au FRAC Bretagne (Rennes, 2020).

Dans sa pratique artistique il emploie plusieurs médiums et techniques comme la peinture, la céramique, la fonte d'aluminium laquée et le vernis automobile. Attentif à l'esthétique de la publicité, du design contemporain et des phénomènes culturels de masse, il réfléchit au processus de fabrication artisanale des formes, qui est prétexte à l'expérimentation.

Intelligences ambiantes est l'une des premières expositions qui mesurent les conséquences actuellement engendrées par les IA (Intelligence Artificielle) dans nos quotidiens, et plus particulièrement dans la création contemporaine. En effet, ce phénomène exponentiel remet en question le statut d'artiste et l'authenticité de son geste.

La majorité des œuvres présentées au CACN sont le fruit d'un travail inédit, dévoilées pour la première fois.

Pour aller plus loin : Samir Mougas est représenté par la galerie Eric Mouchet, Paris
<https://www.ericmouchet.com/gem/samir-mougas-2/>



À PROPOS DE L'EXPOSITION AU CACN

Samir Mougas est un artiste polyvalent. Dans sa pratique artistique il est toujours à la recherche de nouveaux stimuli. En effet, au-delà de l'intérêt à l'égard de l'assemblage, le moulage, le modelage, la résine, la céramique, la fonte d'aluminium laquée et même le vernis automobile, dans ses dernières recherches il a décidé de s'interroger sur les outils liés à l'intelligence artificielle (IA).

Samir Mougas se sert de ces outils pour s'inspirer et générer des formes comme prélude à ses créations. En tapant des mots-clés, qui fonctionnent comme des *prompts*, l'outil recherche dans une vaste banque d'images ce qui correspond le plus précisément à sa demande. Ensuite, l'artiste repense le travail créant ainsi ses pièces dans son atelier.

Comme il a lui-même déclaré lors d'un entretien mené spécifiquement pour l'exposition : « Ces outils m'ont servi à aller à la recherche de quelque chose d'inconnu et d'inexistant [...] Je me suis servi de ces outils pour générer des choses et trouver des idées. L'image est générée à partir de mots-clés que j'écris moi-même [...] Comme si je formulais une pensée dans ma tête, mais qu'au lieu que l'image soit fabriquée par mon cerveau, elle était fabriquée par ces machines. Et c'est intéressant car au niveau de l'imaginaire, il y a des choses auxquelles je n'aurais jamais pensé. »

En ce qui concerne le titre de l'exposition, « il y a longtemps, en 2006, - dit Samir Mougas - j'ai fait un dessin : un carré bleu, un carré marron et j'ai marqué dessus *Ambiante intelligence*. Je ne savais pas encore... »

En terme d'inspiration, Samir l'a partiellement trouvé dans un livre, *New Dark Age*, écrit par James Bridle, artiste et écrivain basé à Londres. Malgré ses nombreuses recherches à propos de ce qui se cache derrière les algorithmes, au niveau politique, culturel et historique, James Bridle néglige le thème de l'alimentation. Cela incite Samir à entamer ses propres recherches, notamment sur l'existence d'équipes scientifiques qui construiraient des robots qui, sur une base algorithmique, pourrait proposer des recettes ou bien même des repas.

Pour aller plus loin : @samir_mougas (Instagram)



Vue de l'exposition *Imago Super Praxis*

à la Galerie Eric Mouchet

Paris, 2020

Photo : Margot Montigny



Œuvres présentées dans
l'exposition *Imago Super Praxis*
à la Galerie Eric Mouchet,
Paris, 2020
Photo : Margot Montigny



Human Experience : Pollution Rising
2018
Réservoir de carburant, morceau de piscine
découpée et acier.
Photo : Valentin Béro



Surface informée #3

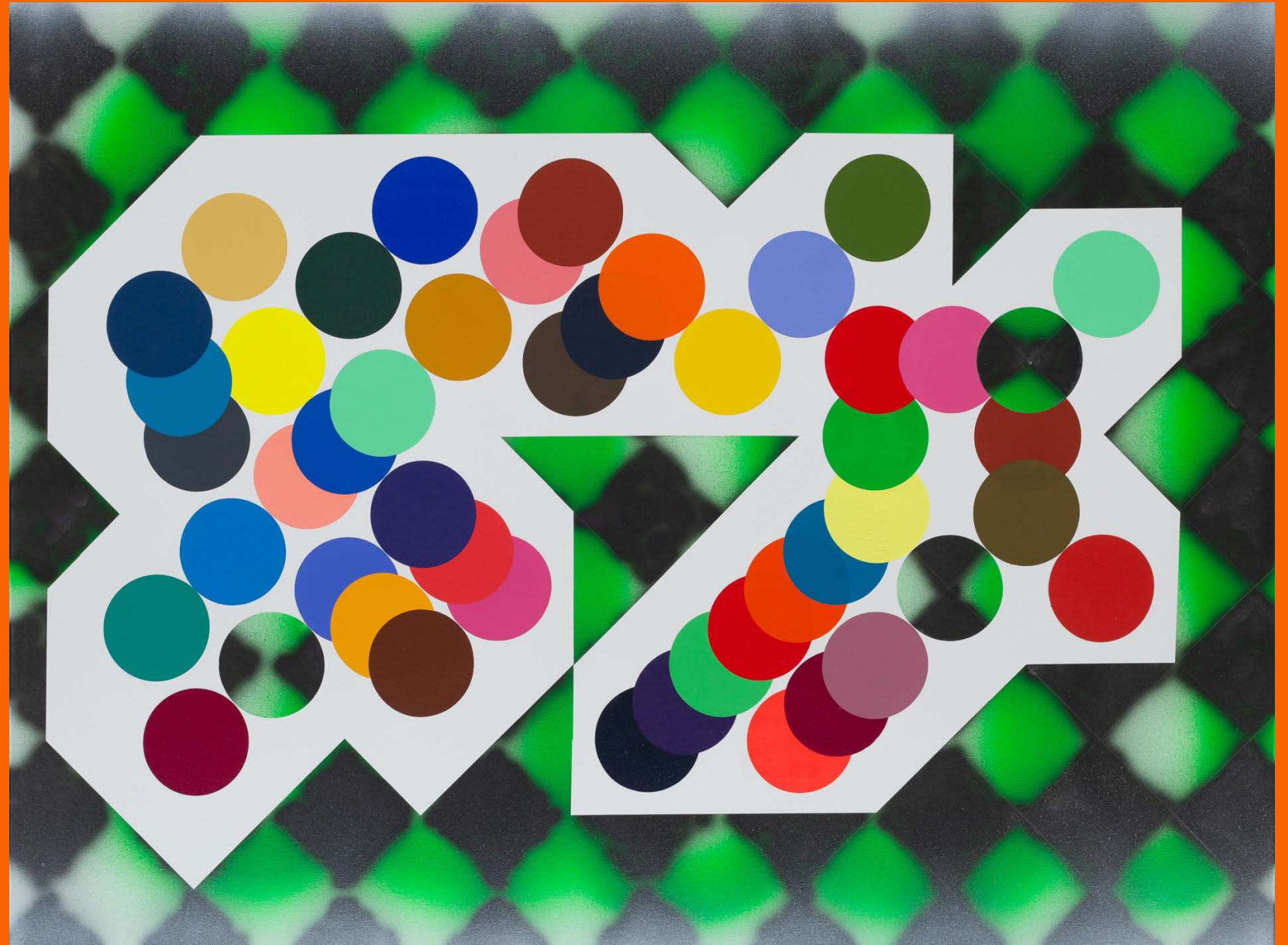
2017

Vernis, colorant, chrome, aluminium

Photo : Robin Lopvet

Vue de l'exposition personnelle *.TECHNO*
à la galerie Eric Mouchet
Paris, 2017
Avec le soutien du CNAP





Gene district
2021
120 x 90 cm
Acrylique sur toile



**Samir Mougas à son atelier de la Courneuve
avec Guilhem Monceaux
en préparation de son exposition au CACN
Avril 2023
Photo : Bertrand Riou**

INFORMATIONS PRATIQUES

Centre d'art contemporain de Nîmes

Adresse : 4 Place Roger Bastide 30900 Nîmes

Entrée libre et gratuite

Accessible aux personnes à mobilité réduite

Ouverture du mardi au samedi de 11h à 18h non-stop - Fermeture les jours fériés

ACCESSIBILITÉ

Voiture : parking gratuit en face du CACN

Tram bus : T2 Gare Feuchères - CHU Carémeau - Arrêt Trait d'Union (un passage toutes les 10 minutes environ en semaine)

Bus : ligne 3 et ligne 8 Galilée - Pont de Justice - Arrêt "Trait d'union" ou ligne 82 Mas de Lauze - Trait d'Union

Vélo : une piste cyclable suit le tracé de la ligne T2 (15 minutes de vélo à partir de la gare Nîmes-Centre)

À pied : 40 minutes à pied depuis la gare de Nîmes-Centre / 30 minutes depuis les Jardins de la Fontaine

À proximité : l'Accueil municipal Pissevin, la Maison de Projets et la Médiathèque Marc Bernard

www.cacncentredart.com



la Fondation
des Artistes

CACN

CACN

Intelligences Ambiantes

DOSSIER PÉDAGOGIQUE

Exposition personnelle - Samir Mougas

Critique d'art invité - Guilhem Monceaux

Avec le soutien exceptionnel de la Fondation des Artistes

L'artiste est représenté par la galerie Eric Mouchet (Paris-Bruxelles)

DU 16 SEPTEMBRE 2023 AU 24 FÉVRIER 2024

HORAIRES D'OUVERTURE : DU MARDI AU SAMEDI DE 11H À
18H ENTRÉE LIBRE ET GRATUITE

CONTACT ET RÉSERVATIONS : SERVICEDESPUBLICS@CACNCENTREDART.COM

+ 33 (0)9 83 08 37 44 / + 33 (0)6 59 93 21 22



L'ARTISTE

Né en 1980, Samir Mougas est un artiste français qui vit et travaille à Paris

Après sa sortie de l'EESAB de Quimper (Bretagne) en 2005, il a participé à de nombreuses résidences et expositions de portée nationale et internationale, dont au Centre Pompidou-Metz (2011), au Palais de Tokyo (2016), à ZQM (Berlin, 2017), à l'Académie Royale des Beaux-Arts (Bruxelles, 2018) et au FRAC Bretagne (Rennes, 2020).

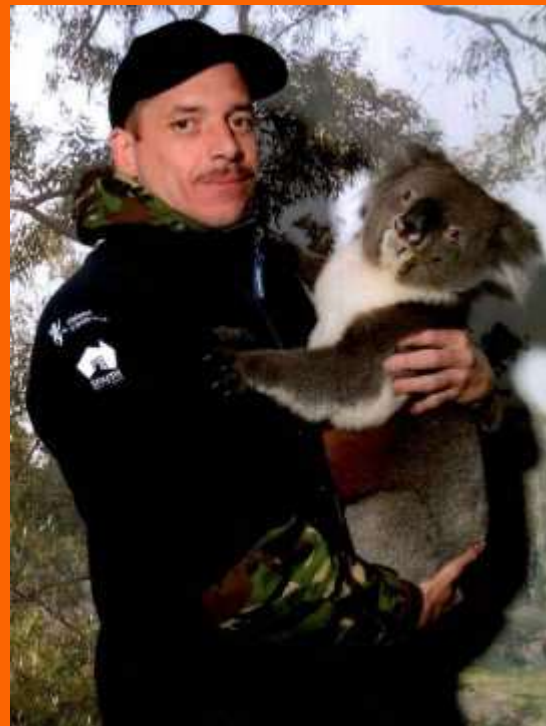
Dans sa pratique artistique il emploie plusieurs médiums et techniques comme la peinture, la céramique, la fonte d'aluminium laquée et le vernis automobile. Attentif à l'esthétique de la publicité, du design contemporain et des phénomènes culturels de masse, il réfléchit au processus de fabrication artisanale des formes, qui est prétexte à l'expérimentation. Intelligences ambiantes est l'une des premières expositions qui mesurent les conséquences actuellement engendrées par les IA (Intelligence Artificielle) dans nos quotidiens, et plus particulièrement dans la création contemporaine.

En effet, ce phénomène exponentiel remet en question le statut d'artiste et l'authenticité de son geste.

La majorité des œuvres présentées au CACN sont le fruit d'un travail inédit, dévoilées pour la première fois.

Pour aller plus loin : Samir Mougas est représenté par la galerie Eric Mouchet, Paris

<https://www.ericmouchet.com/gem/samir-mougas-2/>



ENTRETIEN

Samir Mougas, représenté par la galerie Eric Mouchet (Paris-Bruxelles) et membre du réseau Documents d'Artistes Bretagne,

Nous propose ici une des premières expositions qui mesurent les conséquences actuellement engendrées par les IA dans nos quotidiens, et plus particulièrement dans la création contemporaine. Pour ce faire, il a généré des images avec des mots clés qu'il mixe au fil du processus. Comme il le dit si bien lui même : « Ces outils m'ont servi à partir à la recherche de quelque chose d'inconnu et d'inexistant. Car quand tu fais face à quelque chose d'inconnu et d'inexistant, il y a forcément de ta part une création émotionnelle, ça peut être une situation quotidienne, dans un film, dans des épisodes de ta vie. Ces outils m'ont permis de fabriquer des choses que je n'avais jamais vu de ma vie. Et j'en avais besoin. »

Pour l'artiste, le prompt art, famille dans laquelle se situent en partie ses dernières créations, avec cependant un twist sculptural saisissant, est générateur de compositions agencées. Son rapport très personnel aux matériaux et aux techniques, avec un intérêt qui oscille entre la céramique, le moulage, la menuiserie, la peinture, le dessin, où il apprend et fait tout lui-même (do it yourself), sont des aventures de formes qu'il renouvelle au gré de ses savoir-faire galnés de-ci de-là. C'est du bricolage level hard (edge).

Les logiciels tels que Midjourney, Dall-E ou ChatGPT deviennent viraux

-applications qui nécessitent par ailleurs un travail humain invisible-, ce qui renforce toutefois l'inquiétude concernant l'impact durable sur notre société.

C'est également ce qu'interroge Samir Mougas avec ses œuvres présentées sur des murs recouverts d'un papier peint. Il se sert du dessin pour capter des mondes. Ces posters qui montrent une relative profondeur composent une installation qui est là justement pour suggérer un ailleurs, une autre dimension teintée d'au-delà électronique qu'on ne comprend pas réellement, et sur lesquels les sculptures sont posées. Il s'agit donc d'un résultat inattendu par l'artiste qui naissant avec les outils de l'IA.

Bertrand Riou, août 2023.

Cosigné par Sofia Ouhajji

Et Flaminia Petrassi

ŒUVRES



Avatar I
2023.

Vernis, peinture acrylique, résine acrylique, polystyrène, bois.
110 x 102 x 41 cm.



*Wall mounted machine preparing
fast-food meal in a dream*

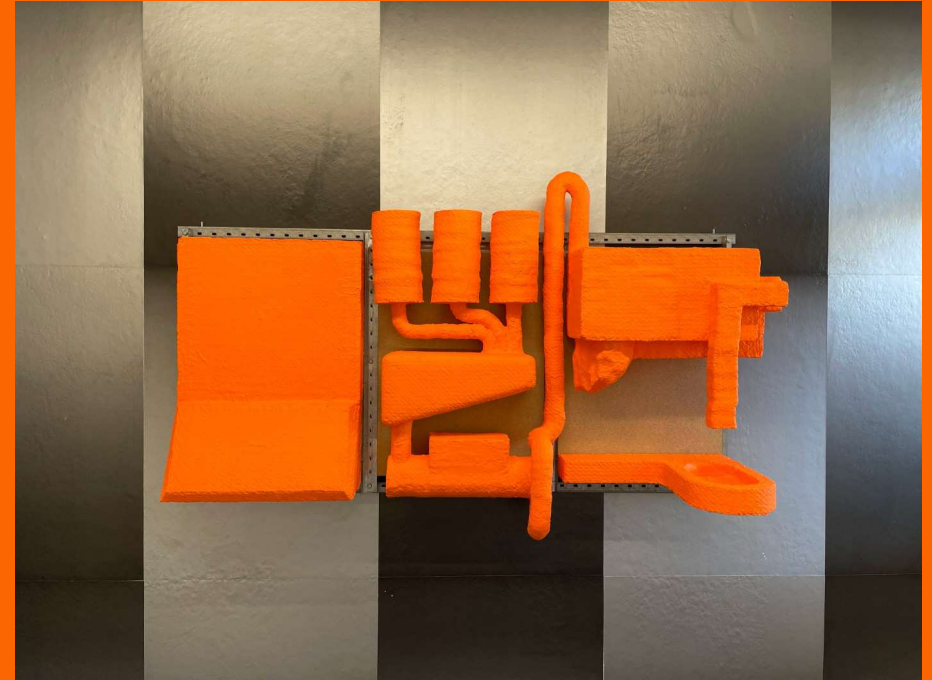
2023.

Vernis, peinture acrylique, carton, polystyrène, bois.
109 x 90 x 46 cm.



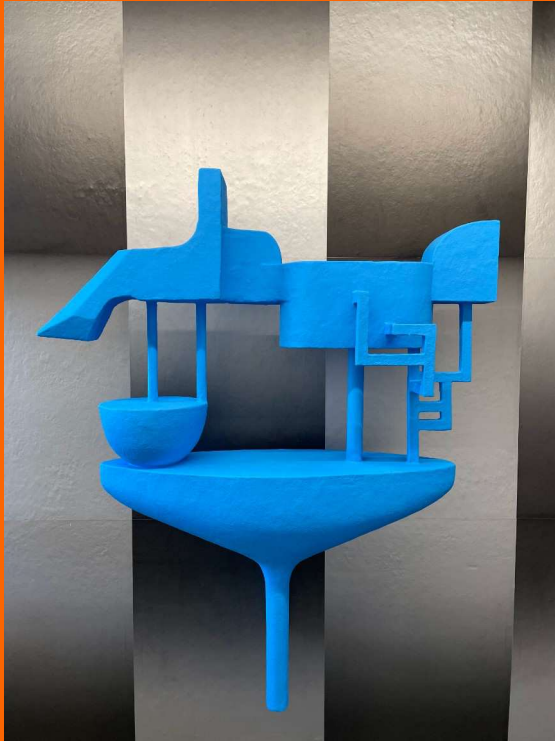
A technologic food distribution machine with an articulated arm distributing blue sauce
2023.

Vernis, peinture acrylique, résine acrylique, polystyrène, bois.
170 x 140 x 55 cm.



Incredibly complex wall-mounted machine to braid very long sausages for starving people
2023.

Vernis, peinture acrylique, résine acrylique, polystyrène, carton bois.
160 x 102 x 425 cm.

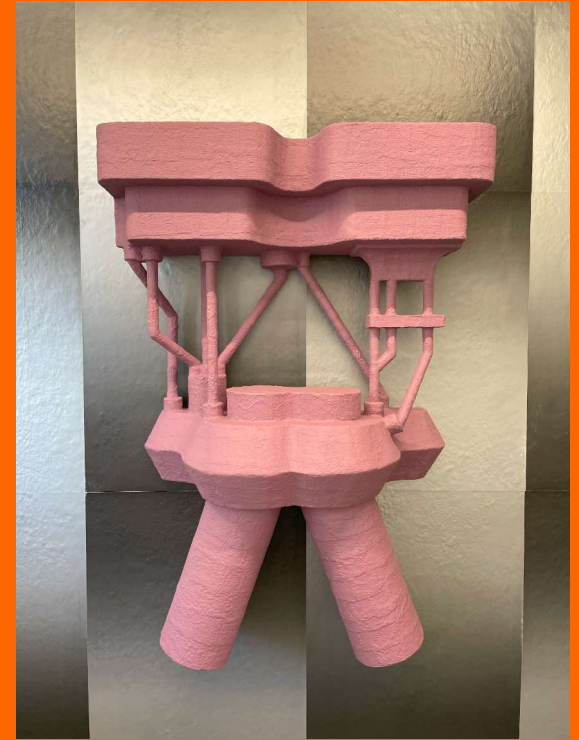


Wall-mounted hyper-technologic food distribution system

2023.

Vernis, peinture acrylique, résine acrylique, carton, polystyrène, bois.

152 x 125 x 48 cm.



A wall-mounted machine with a lot of components to distribute green and blue food and meals

2023.

Vernis, peinture acrylique, résine acrylique, polystyrène, bois.

136 x 97 x 40 xm.



Ambiant Intelligence

2023.

Impression offset contrecollée.

Dimensions de l'installation variables



Human experience : emoji designer #1

2018

Époxy, polyester, colorants, fibre de verre.

100 x 100 cm



Human experience : emoji designer #2

2018.

Époxy, polyester, colorants, fibre de verre.

100 x 100 cm.



Genetic District

2021.

Peinture acrylique et médium acrylique sur toile.

120 x 90 cm



Radio

2012.

Panneaux de fibre minérale, panneau sandwich aluminium et polystyrène, panneau de particules.

99 x 5 cm.



Timecode

2021

Peinture acrylique et médium acrylique sur toile.

120 x 90 cm.



Avatar II
2023.
Grès émaillé.
47 x 38 x 30 cm.



Edge Slab IV
2023.
Grès émaillé.
46 x 35 x 12 cm.



Alerte bleu

2021.

Peinture acrylique et médium acrylique sur toile.

120 x 90 cm.



*A very simple and digital wall-mounted
machine to braid multicolor sausages*

2023.

Vernis, peinture acrylique, résine acrylique, polystyrène, bois.

87 x 52 x 16 cm.

PRÉPARER SA VISITE

Afin de préparer votre rencontre avec les œuvres, nous vous invitons à :

- Vous interroger sur le lieu : Qu'est-ce qu'un centre d'art contemporain ? (différence entre un musée et une galerie) Qu'est-ce qu'une œuvre ? La place de l'artiste ? les différents médiums et techniques ?
- Vous interroger sur ce que l'on va voir en émettant des hypothèses, notamment à partir du titre de l'exposition et des visuels.
- Sensibiliser les élèves et les accompagnateurs à la visite du CACN en amont de votre venue.

Merci de prendre connaissance des consignes d'accueil et de sécurité ci-dessous :

- Il est formellement interdit de toucher aux œuvres exposées. Les responsables de groupes sont invités à être particulièrement vigilants à leur respect et à leur intégrité, notamment en sensibilisant les élèves à la notion d'œuvre d'art.
- Les élèves peuvent se munir uniquement de crayons à papier et de cahiers afin de prendre des notes. En effet, le port de sacs à dos ou d'affaires encombrantes est déconseillé lors des visites : il sera proposé au groupe de déposer ses affaires au niveau de l'accueil.
- Les photos sont autorisées sans flash.

Toute image réalisée par l'équipe de médiation durant les visites sera modifiée afin de préserver l'identité des visiteurs. Les horaires, activités ainsi que les thématiques abordées peuvent être adaptés en amont, à votre demande.

Merci de nous contacter au plus tôt :

- par mail à servicedespublics@cacncentredart.com
- par téléphone au 09 83 08 37 44 ou 06 59 93 21 22

TYPOLOGIES DES VISITES

- VISITE LIBRE

L'exposition est en accès libre. Pour mieux s'appropriier les œuvres exposées, un médiateur reste à votre disposition. Une feuille de jeu est mise gratuitement à disposition pour les enfants.

- VISITE DIALOGUÉE / DURÉE : 1H

Visite de l'exposition pour permettre aux élèves de progresser dans l'analyse sensible d'une œuvre d'art et de replacer l'œuvre de l'artiste dans un mouvement, une pratique ou dans le contexte général de l'histoire de l'art.
(20/25 élèves maximum – groupe scindé en deux)

- VISITE ATELIER / DURÉE : 1H30 MINIMUM

Visite découverte pour apprendre à regarder des œuvres d'art contemporain, suivie d'un atelier d'expérimentation plastique permettant de mettre en pratique les notions abordées.
(30 élèves maximum – groupe scindé en deux : atelier/visite)

- VISITE JEU « TOUS LES CHEMINS MENANT À L'ŒUVRE » / DURÉE : 1H

Visite ludique de l'exposition : après une introduction collective de l'exposition, ce jeu propose d'aller à la rencontre d'une œuvre. C'est en s'exprimant, qu'ensemble, tous les joueurs font avancer les pions. Six entrées thématiques facilitent la progression : ce que je vois - de quoi ça parle - comment c'est montré - comment c'est fait - et l'artiste alors ? - ce que je ressens.

+ D'AUTRES ÉVÈNEMENTS ANNONCÉS SUR LA NEWSLETTER, LE SITE ET LES RÉSEAUX SOCIAUX DU CACN

S'INITIER PAR LE BIAIS DE LA LITTÉRATURE ET L'HISTOIRE DE L'ART

LES LIVRES POUR APPRÉHENDER L'ART AVEC LES ENFANTS :

L' Art Contemporain (2005) de Véronique BOURUET-AUBERTAT

Comment parler d'art aux enfants ? (2002) et *Comment parler de l'art du XX^e siècle aux enfants ?* (2011) de Françoise BARBE-GALL

RÉFÉRENCES DANS L'HISTOIRE DE L'ART :

-La Culture Populaire

-La Pop Art

-La science fiction, le cyberpunk

-Le prompt art

-L'art des nouveaux médias (voir "*L'art des nouveaux médias*" de Mark Tribe/Reena Jana, édition Taschen)

"*La réalité est à disposition. Le réel doit être refait par nous. (les artistes des nouveaux médias).*" Anne-Marie Schleiner

-Un nouvel âge de ténèbres, James Bridle, éditions Allia, 2022.

THÉMATIQUES DE L'EXPOSITION : la sculpture

Les sculptures de Samir Mougas naissent de sa pratique quotidienne du dessin.

De ces formes graphiques émergent parfois la forme qui va l'intéresser et le pousser à développer celle-ci via un geste sculptural.

Récemment l'IA est devenue un de ses outils prédominant, notamment pour l'exposition **Intelligences ambiantes**. Elle lui permet de générer aléatoirement des images à partir de *prompts* (enchaînement de mots servant de matière première au logiciel).

Samir Mougas se sert ensuite des ces images potentielles comme support pour aider à la construction de ses sculptures.

Dans mon travail, on trouve beaucoup de sculptures qui sont des signes qui n'ont pas de sens, qui ont une forme à laquelle on peut réagir facilement mais dont on ne peut rien en dire, explique ainsi l'artiste



Claes Oldenburg
Floor Burger
1962

THÉMATIQUES DE L'EXPOSITION : la céramique

Ce sont les premières œuvres fabriquées pour l'exposition, une série de trois céramiques avec des émaux de hautes températures. Les formes sont apparues également sur les carnets puis mise en volume par un travail de colombage et travaillées plusieurs semaines pour obtenir des courbes parfaites avant d'être cuites et émaillées.



Valentine Shlegel
Sans titre
1960
céramique

Salvatore Arancio
The Water They Dwell in
2016
céramique émaillée



Samir Mougas
Slug bomb IV
2023.
Grès émaillé.
36 x 34 x 20 cm.

THÉMATIQUES DE L'EXPOSITION : le Design

Samir Mougas cherche de plus en plus une utilité à ses œuvres artistiques. Il a ainsi réalisé un prototype qui pourrait être une étagère. Il a également dessiné une lampe lors d'une résidence d'artiste. Le design moderne est issu de la tentative des réformateurs du XIXe siècle, en particulier William Morris, d'imaginer les moyens pratiques de concrétiser leurs idées.

Isamu Noguchi

Way of discovery

vue d'exposition au Musée d'art métropolitain de Tokyo



Samir Mougas

Untitled lamp

2014

Acier inoxydable thermolaqué.

76 x 11.5 x 10.5 cm.

POUR PROLONGER

PISTES PÉDAGOGIQUES et ACTIVITES :

- ateliers d'apprentissage de l'IA, que cela soit via des logiciels créateurs de textes ou d'images
- pratique de la céramique, modelage
- sculpture à partir d'objets recyclés
- prototype en carton d'objets usuels
- pratique du croquis sur carnet
- peinture à partir d'un process établi au préalable
- peinture géométrique avec scotch et calques

LEXIQUE

Un centre d'art ne possède pas de collection permanente à la différence d'un musée et n'est pas directement impliqué dans la vente d'œuvres à la différence d'une galerie. Son but est avant tout de soutenir la création artistique contemporaine par le biais d'expositions mais aussi de résidences, d'ateliers et d'activités hors les murs.

Le/la commissaire d'exposition (ou curateur / curatrice d'exposition) a pour mission de créer, organiser et gérer une exposition temporaire ou un événement culturel majeur comme une biennale, un salon artistique ou un festival. (cidj.com)

Le.a médiateur.rice est considéré.e comme l'intermédiaire entre les œuvres et le public. Il ou elle assure l'accessibilité de l'art contemporain.

Le cartel est la petite étiquette sur laquelle apparaît la légende de l'œuvre présentée dans un musée (ou centre d'art). Il est généralement placé au plus près de l'œuvre. (museebal.fr)

Dans le cas du CACN, ce dernier le remplace par une feuille de salle.

Une **sculpture** est une œuvre d'art obtenue soit par combinaison d'éléments articulés ou mis en mouvement par des moyens électroniques, soit par un assemblage de matériaux plus ou moins insolites ou interchangeableables, de dimensions et de densités différentes (Thinès-Lemp. 1975)

La **céramique** est l'art de modeler la terre à base d'argile et de l'endurcir pour en fabriquer des objets usuels ou décoratifs de toutes formes.

L'**émail** est une matière fondante composée de différents matériaux, rendue très dure par l'action de la chaleur, destinée à recouvrir par la fusion, le métal, la céramique, la faïence, la porcelaine, à des fins de protection ou de décoration et prenant alors des couleurs inaltérables.

Le **polystyrène** est une matière plastique obtenue par polymérisation du styrène. Il est souvent utilisé sur des chantiers d'isolation thermique par l'extérieur.

Le **fil chaud** est une technique pour réaliser des découpes propres sur du polystyrène. Cela fonctionne par échauffement d'un fil métallique par une conduction électrique.

INFORMATIONS PRATIQUES

CACN - Centre d'art contemporain de Nîmes - 4 Place Roger Bastide 30900 Nîmes
Entrée libre et gratuite. Accessible aux personnes à mobilité réduite Ouverture du mardi au samedi de 11h à 18h. Fermé au public du 23 décembre au 6 janvier 2024.
Réouverture le 9 janvier 2024

ACCESSIBILITÉ

Voiture : Parking gratuit en face du CACN

Tram bus : T2 Gare Feuchères - CHU Carémeau - Arrêt Trait d'Union (un passage toutes les 10 minutes environ en semaine)

Bus : Ligne 3 et ligne 8 Galilée / Pont de Justice - Arrêt Trait d'Union ou ligne 82 Mas de Lauze - Arrêt Trait d'Union

Vélo : Une piste cyclable suit le tracé de la ligne T2 (15 minutes de vélo à partir de la gare Nîmes-Centre) À pied :

40 minutes à pied depuis la gare de Nîmes-Centre / 30 minutes depuis les Jardins de la Fontaine À proximité :

Accueil Municipal Pissevin, Maison de Projets et Médiathèque Marc Bernard



Point
contemporain

LMAC

ce|a

BLA!
association nationale
des professionnels et
de la médiation
en art contemporain

MOUVEMENT

CACN