

CACN

Centre d'Art Contemporain de Nîmes

DOSSIER PÉDAGOGIQUE

THE HOUR OF WOLF AND SHEEP

Exposition personnelle de Melika Sadeghzadeh

Commissaire de l'exposition : Guilhem Monceaux

7 MAI 2026 - 18 JUILLET 2026

VERNISSAGE LE 7 MAI, À 17H

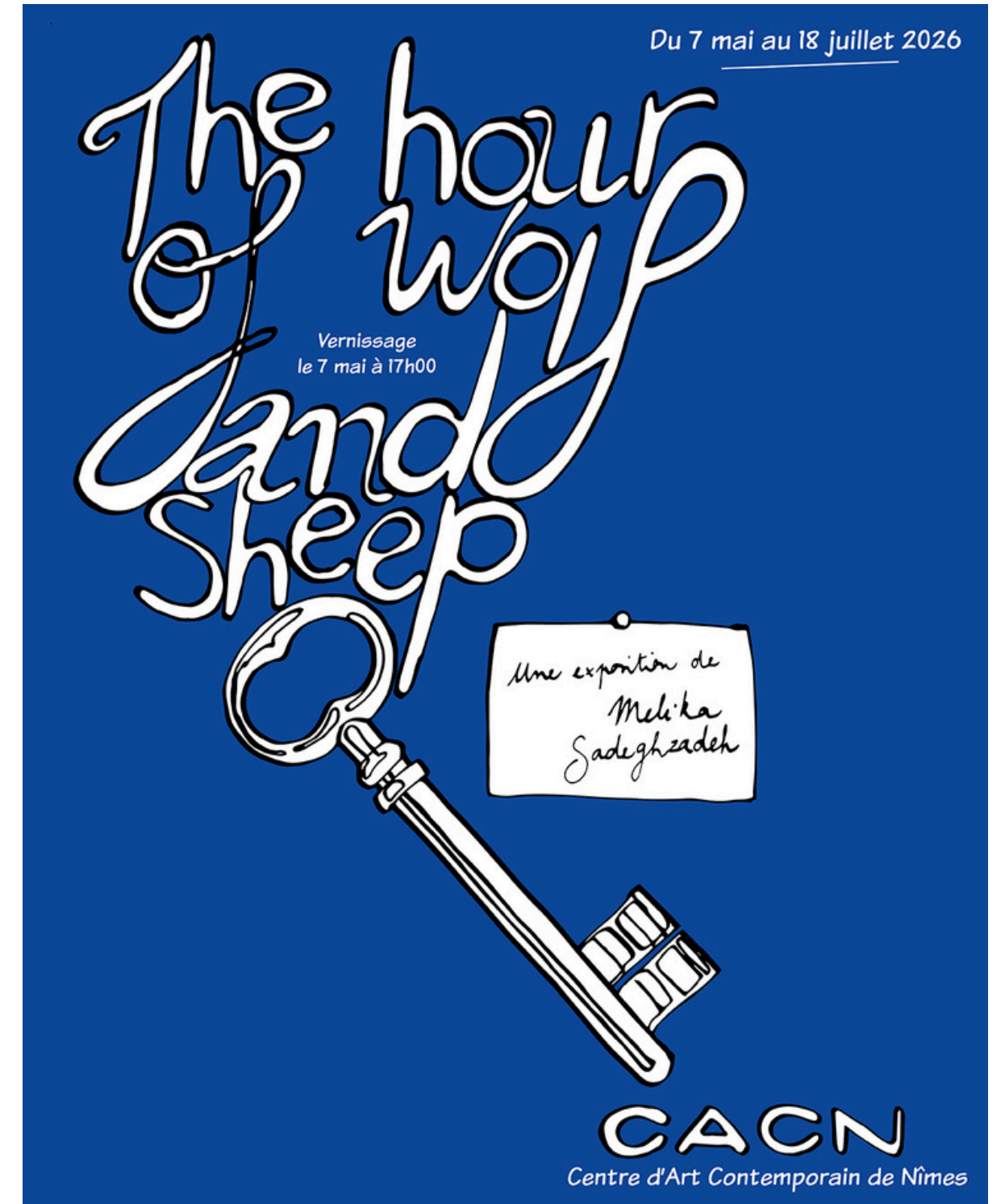
Ouvert du mardi au samedi, de 11h à 18h.

Entrée libre et gratuite.

Contacts :

contact@cacncentredart.com

06.59.93.21.22



©Marion Cachon

The hour of wolf and sheep présente des œuvres récentes de Melika Sadegzadeh, dont une partie évoque une maison qui se transforme sans cesse et qu'il est impossible de retrouver. On aperçoit plusieurs tentatives de reconstruction, d'activation des souvenirs, pour rendre compte de ce qu'on ne peut plus voir. A l'inverse, certaines œuvres résistent au regard : opaques, elles contiennent les traumatismes collectifs avec lesquels on s'est habitués à vivre. Le regard se trouble, incapable de se souvenir précisément ou d'aller de l'avant, entre chien et loup.

The hour of wolf and sheep presents recent works by Melika Sadeghzadeh, some of which evoke a house that is constantly changing and impossible to return to. We can observe several attempts to rebuild things, to activate memories, in order to account for what can no longer be seen. Conversely, some works resist the gaze: opaque, they contain the collective traumas with which we have become accustomed to living. Vision is blurred, unable to remember precisely or to move forward, in the twilight zone.

Texte : Guilhem Monceaux

PREMIÈRE THÉMATIQUE DE L'EXPOSITON : VISIBLE / INVISIBLE

L'exposition *The hour of wolf and sheep* de Melika Sadeghzadeh explore la frontière entre le visible et l'invisible. Comme ce moment incertain entre le jour et la nuit où l'on ne distingue pas clairement ce que l'on voit.

Certains détails des œuvres apparaissent à peine : des fragments discrets de céramique ou des chiens gaufrés sur papier blanc. Les œuvres révèlent dans un second temps des récits liés à la mémoire, à la maison, mais aussi à des formes de violence qui ne sont pas représentées de manière littérales. L'exposition évoque des réalités souvent invisibles dans notre quotidien : des violences normalisées qui finissent par ne plus être perçues.

Dans l'histoire de l'art, l'artiste Mona Hatoum explore des formes de tension souvent invisibles dans les espaces domestiques ou familiers. Dans son œuvre *Homebound*, des objets domestiques sont enfermés dans une structure métallique et électrifiée. Le quotidien devient un lieu ambivalent : ce qui semble ordinaire peut contenir une dimension de menace, de contrôle ou d'instabilité.



Homebound (Liée à la maison), Mona Hatoum, matériaux divers, 2000



Le manque de toi est un rocher que je porte, Melika Sadeghzadeh, tiroir en bois, clé fondues, céramique, taille variable, 2023



Chiens errants, Melika Sadeghzadeh, dessin gaufré dans le papier, format A3, 2025

DEUXIÈME THÉMATIQUE DE L'EXPOSITION : INTERIEUR / EXTERIEUR

L'exposition *The hour of wolf and sheep* de Melika Sadeghzadeh se traverse comme une maison en perpétuelle destruction et reconfiguration. Comment construire un "chez-soi" quand les murs se transforment et s'effacent ? La limite entre l'extérieur et l'intérieur se brouille, les repères se perdent et l'intimité de la maison devient soudainement étrangère. Dans l'exposition, cela se traduit par l'utilisation du fusain qui cherche à troubler autant qu'il révèle différents intérieurs, ou par une installation vidéo où la structure questionne le visiteur sur sa position par rapport à l'œuvre : est-il en dehors de la maison, ou dedans ?

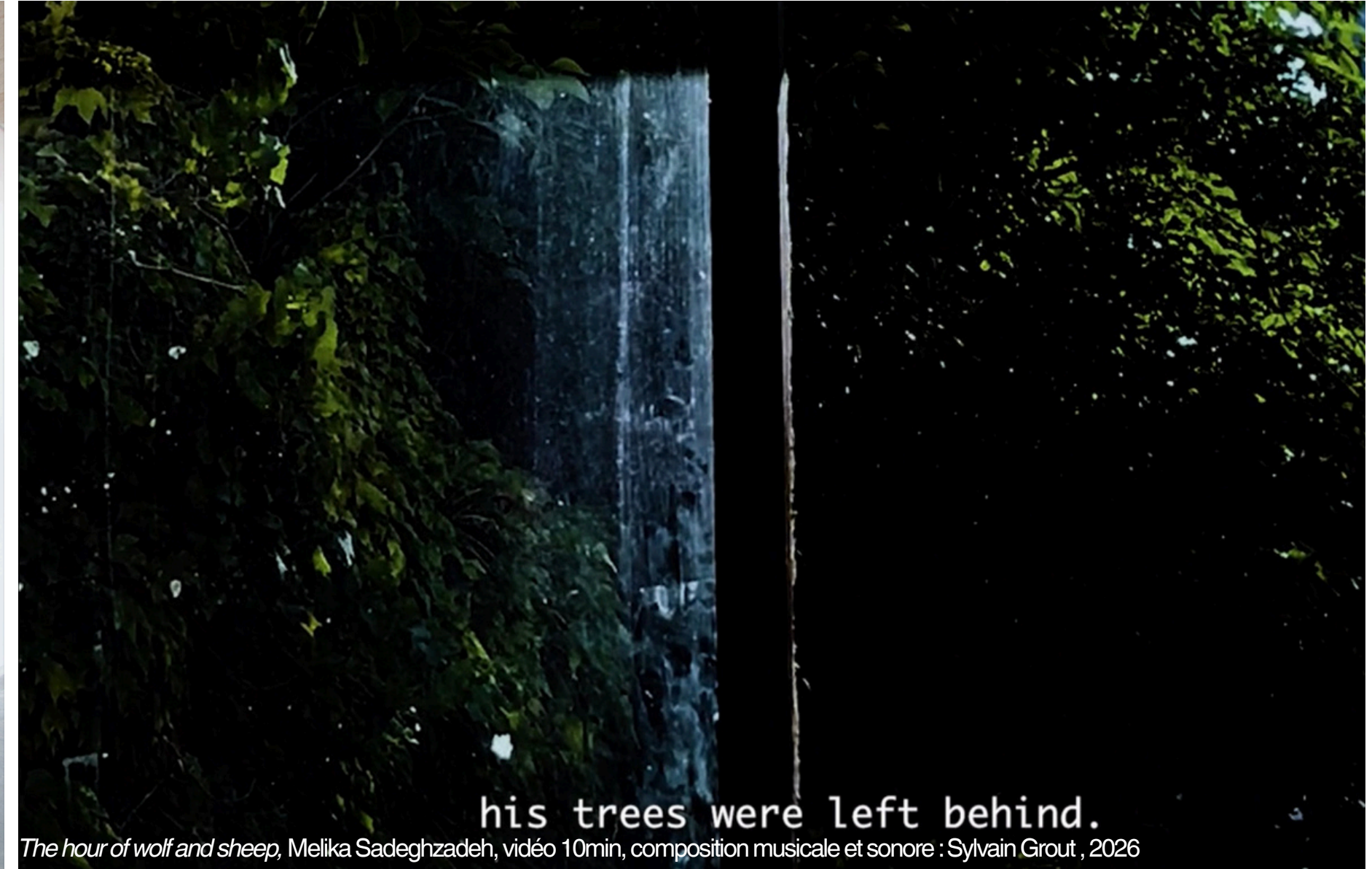
Dans l'histoire de l'art, les notions d'intérieur et d'extérieur sont fréquemment utilisées pour exprimer des sentiments d'insécurité et de bascule du familier vers l'étrange. *House* de Rachel Whiteread, est une maison victorienne moulée de l'intérieur, révélant ainsi l'intime à l'extérieur. L'habitat, traditionnellement associé à la protection et à la sécurité perd sa fonction première. L'intérieur devient visible mais inaccessible.



House, Rachel Whiteread, béton, 1993



La maison est noire, Melika Sadeghzadeh, fusain, papier format A3, 2023



The hour of wolf and sheep, Melika Sadeghzadeh, vidéo 10min, composition musicale et sonore : Sylvain Grout , 2026

TROISIÈME THÉMATIQUE DE L'EXPOSITION : OBJET DE MEMOIRE

The hour of wolf and sheep de Melika Sadeghzadeh interroge la place du souvenir et de la mémoire dans nos vies, notamment lors de déplacements, lorsque ce qu'il reste de notre passé laisse une trace floue dans notre mémoire. Elle cherche dans cette exposition à montrer cet effacement trouble, qu'elle tente de reconstruire par la présence d'objets qui sont porteurs de symboles et d'analogies. Ces derniers sont pour la plupart issus du domestique : des tiroirs, des clefs, des portes, etc. La maison se déstructure et s'agence à nouveau, comme un puzzle qu'elle tente de résoudre. Ces objets sont le lien concret entre passé et présent, en quantité dans l'espace, renvoyant à l'accumulation des souvenirs qui y sont liés.

Dans l'histoire de l'art, des objets quotidiens dans des installations ont souvent été utilisés pour parler des souvenirs et de la mémoire. Par exemple, l'installation *Clothes* issus de la série *Cells* de Louise Bourgeois évoque l'idée fantomatique du passé par l'accumulation de vêtements, portes, chaises et autres objets domestiques.



Cells (Clothes), Louise Bourgeois, matériaux divers, 1996



La statistique du trauma, 2023, 50 poignets en bois, 215 x 260 cm

La statistique du trauma, Melika Sadeghzadeh, 50 poignets en bois, taille variable, 2023

Suspended address, Melika Sadeghzadeh, divers matériaux, tailles variables, 2023

PRÉPARER SA VISITE

Afin de préparer votre rencontre avec les œuvres, nous vous invitons à :

- Vous interroger sur le lieu : Qu'est-ce qu'un centre d'art contemporain ? (différence avec un musée et une galerie) Qu'est-ce qu'une œuvre ? Quelle est la place de l'artiste ? Les différents médiums et techniques.
- Vous interroger sur ce que l'on va voir en émettant des hypothèses, notamment à partir du titre de l'exposition et des visuels.
- Sensibiliser les élèves et les accompagnateur·rice·s à la visite du CACN en amont de votre venue.
Merci de prendre connaissance des consignes d'accueil et de sécurité ci-dessous :
- Il est formellement interdit de toucher aux œuvres exposées. Les responsables de groupes sont invité·e·s à être particulièrement vigilant·e·s à leur respect et à leur intégrité, notamment en sensibilisant les élèves à la notion d'œuvre d'art.
- Les élèves peuvent se munir uniquement de crayons à papier et de cahiers afin de prendre des notes. En effet, le port de sacs à dos ou d'affaires encombrantes est déconseillé lors des visites : il sera proposé au groupe de déposer ses affaires au niveau de l'accueil.
- Les photographies sont autorisées.

Toute image réalisée par l'équipe de médiation durant les visites sera modifiée afin de préserver l'identité des visiteur·reuse·s. Les horaires, activités ainsi que les thématiques abordées peuvent être adaptés en amont, à votre demande. Merci de nous contacter au plus tôt :

-par mail à [**contact@cacncentredart.com**](mailto:contact@cacncentredart.com)

-par téléphone au **06.59.93.21.22**

TYPOLOGIE DES VISITES

Toutes les visites sont gratuites. L'exposition est en accès libre sans réservation. Pour mieux s'approprier les œuvres exposées, un·e médiateur·rice reste à votre disposition. Un livret-jeu est mis gratuitement à disposition pour les enfants.

Visite dialoguée / Durée: 1H

Visite de l'exposition pour permettre de progresser dans l'analyse sensible d'une œuvre d'art et de replacer l'œuvre des artistes dans un mouvement, une pratique ou dans le contexte général de l'histoire de l'art. (20 personnes maximum–groupe scindé en deux)

Visite-atelier / Durée: 1H30 minimum

Visite découverte pour apprendre à regarder des œuvres d'art contemporain, suivie d'un atelier d'expérimentation plastique permettant de mettre en pratique les notions abordées. (15 personnes maximum)

Visite facile / Durée: 1H

Visite simplifiée de l'exposition pour accompagner les personnes en apprentissage du français dans leur découverte de la langue et des enjeux abordés par les artistes. Ce format de visite intègre un atelier de pratique artistique et linguistique.

Visite contée / Durée: 30 min

Visite narrative pour les tout-es-petit-es durant laquelle iels découvriront l'exposition à leur rythme en suivant les pas d'une marionnette. Accompagnateur·rice souhaité·e.(12 personnes maximum)

Visite en langue étrangère (anglais) / Durée: 1H

Découverte de l'exposition en anglais afin de mieux comprendre une œuvre d'art, développer son ressenti et la situer dans un courant artistique ou dans l'histoire de l'art. (10 personnes maximum)


Visite-atelier du mercredi / Durée: 1H30 min

Visite découverte de l'exposition pour toustes, ponctuée de jeux pour les tout-es-petit-es, suivie d'un atelier de pratique artistique. Ateliers gratuits sur réservation (15 personnes maximum ; dès 6 ans, les enfants peuvent participer sans accompagnateur·rice).

Les évènements de 2026:

Ateliers du mercredi :


 **Les 13 et 27 mai, les 10 et 24 juin 2026**

 14h – 15h30

Ateliers de pratique artistique, gratuit sur réservation, autour de l'exposition *The hour of wolf ad sheep* de Melika Sadeghzadeh.

Ma maison :

 **Le 19 au mai 2026**

 11h – 16h

Journée de partage et de création pour les classes allophones du quartier Pissevin.

Il était une fois :

 **Le 12 juin 2026**

 16h45

Restitution public avec les designers Mr&Mr, le collège Condorcet et l'école Lakanal.

Visite contée : *Chez moi*

 **Le 20 juin 2026**

 11h

Visite narrative à destination des tout-es-petit-es. Iels découvriront l'exposition à leur rythme en suivant les pas d'une marionnette.

Ateliers éphémères :

 **Du 7 au 17 juillet 2026**

 15h – 17h

Animation artistique et créative collective avec les habitants·e·s du quartier.

Entre les deux, des chemins :

 **Du 29 mai au 28 juin 2026**

 Lieu-commun , 25 rue d'Armagnac, Toulouse

L'artiste Won Jy expose son travail en partenariat avec le CACN dans le cadre du festival *Nouveau printemps*.

Veillez réserver au préalable votre visite spécifique :

contact@cacncentredart.com

06 59 93 21 22

**D'AUTRES ÉVÈNEMENTS SONT ANNONCÉS SUR LA NEWSLETTER,
LE SITE ET LES RÉSEAUX SOCIAUX DU CACN.**

20
26

LEXIQUE

- Un **centre d'art** ne possède pas de collection permanente à la différence d'un musée et n'est pas directement impliqué dans la vente d'œuvres à la différence d'une galerie commerciale. Son but est avant tout de soutenir la création artistique contemporaine par le biais d'expositions, mais aussi de résidences, d'ateliers et d'activités hors les murs.
- **Le-a commissaire d'exposition (ou curateur-ric)** a pour mission de créer, organiser et gérer une exposition temporaire ou un événement culturel majeur comme une biennale, un salon artistique ou un festival (pour plus de précisions, consulter: cidj.com).
- **Le-a médiateur-ric** est considéré-e comme l'intermédiaire entre les œuvres et le public. Il assure l'accessibilité de l'art contemporain.
- **Une installation** est une forme d'art contemporain qui associe différents médiums (peinture, sculpture, photographie, vidéo, son ou lumière) généralement en trois dimensions et déployés dans l'espace. Une installation peut être éphémère ou pérenne.
- **Le gaufrage**, aussi appelé embossage, est une technique d'impression artisanale qui consiste à réaliser une empreinte en relief dans le papier. Cette technique s'opère par une forte pression sur le papier à l'aide d'une machine de presse.
- **Une série**, en art, est un ensemble d'œuvres d'un même artiste qui se ressemblent et suivent une même idée, souvent en utilisant des principes de variations ou de répétitions.
- **Le transfert** de photo est un art qui se rapporte à l'art graphique. Cette technique d'impression consiste à faire passer l'image de son support initial à un autre support. Elle permet de sauvegarder une vieille photo ou un vieux document, dont le support initial est abimé.

POUR PROLONGER, PISTES PÉDAGOGIQUES ET ACTIVITÉS :

- Travailler autour de la trace et les souvenirs perdus au charbon ou dessin léger.
 - Réaliser une cartographie mentale/sensible de son pays, quartier, maison (lieu important, une rue souvent fréquenté...).
 - Explorer les notions d'espace domestique.
 - Travail sur les récits de vie sous forme de poèmes.
 - Fabrication d'un porte clé pour chez-soi.
- Les créations peuvent être restituées sous forme d'installation collective dans l'espace de l'école.

INFORMATIONS PRATIQUES

Centre d'Art Contemporain de Nîmes

Adresse: 4 Place Roger Bastide 30900 Nîmes

Entrée libre et gratuite

Accessible aux personnes à mobilité réduite

Ouverture du mercredi au samedi, de 11h à 18h - Fermeture les jours fériés et durant le mois d'août

Possibilité pour les groupes de réserver un atelier, les mardis.

ACCESSIBILITÉ

Voiture : parking gratuit en face du CACN

Tram bus : T2 direction CHU Carémeau - Arrêt Trait d'Union ou T5 direction Clarensac Florentin - Arrêt Trait-d'Union 2 (un passage toutes les 10 minutes environ en semaine)

Bus : ligne 3 et ligne 8 Galilée - Pont de Justice - Arrêt Trait d'Union ou ligne 82 Mas de Lauze - Trait d'Union

Vélo : une piste cyclable suit le tracé de la ligne T2 (15 minutes de vélo à partir de la gare Nîmes-Centre)

À pied : 40 minutes à pied depuis la gare de Nîmes-Centre / 30 minutes depuis les Jardins de la Fontaine

À proximité : Pharmacie Kennedy

www.cacncentredart.com

contact@cacncentredart.com

06 59 93 21 22

20
26